

¿Cal é o calendario de solicitude?

SOLICITUDES DE PRAZA

O prazo de presentación de solicitudes establécese
do 15 de marzo ao 15 de abril de 2013

LISTAS PROVISIONAIS

Unha vez realizada a baremación farase pública a relación provisional de admisións e lista de espera, coa puntuación obtida.

Estas listas expóranse no taboleiro de anuncios das escolas infantís e nas páxinas web www.vigo.org e www.escolasvigo.org o día

3 de xuño de 2013

As/os solicitantes poderán efectuar as reclamacións que consideren oportunas, no prazo de dez días desde a data de publicación da lista de admisións provisional.

LISTAS DEFINITIVAS

Unha vez comprobadas as posibles reclamacións, éstas consideraranse resoltas coa publicación das listas definitivas que quedarán expostas nos taboleiros de anuncios das escolas e nas páxinas web www.escolasvigo.org e www.vigo.org a partir do

28 de xuño de 2013

FORMALIZACIÓN DE MATRÍCULA

O prazo para formalizar a matrícula comprenderá dende
o 1 ao 15 de xullo de 2013

Durante este prazo as familias de nenas/nenos admitidas/os formalizarán a reserva de praza na escola onde obtivesen a praza, presentando o impreso de aceptación de praza debidamente cuberto e, de selo caso, formalizando o pago da matrícula correspondente no Departamento de Recadación do Concello de Vigo; caso contrario, perderá automaticamente o dereito á praza.

¿Onde tes que dirixirte?

Para a presentación das solicitudes ou calquera información adicional cómpre contactar:

- ✓ Con calquera das escolas infantís municipais
- ✓ Co Servizo Municipal de Educación
Praza do Rei s/n - 11º andar
36202 VIGO

Teléfono
986 81 01 81

E-mail
ofi.educacion@vigo.org

Páxinas web
www.escolasvigo.org
www.vigo.org

O contido deste tríptico ten carácter meramente informativo polo que cómpre remitirse ao recollido na Norma específica que para o curso 2013/2014, publica o Servizo Municipal de Educación para a adxudicación de prazas e formalización da matrícula nas escolas infantís municipais (EIM)

CONCELLERÍA
DE
EDUCACIÓN

CONCELLO
DE VIGO



CONCELLERÍA
DE
EDUCACIÓN

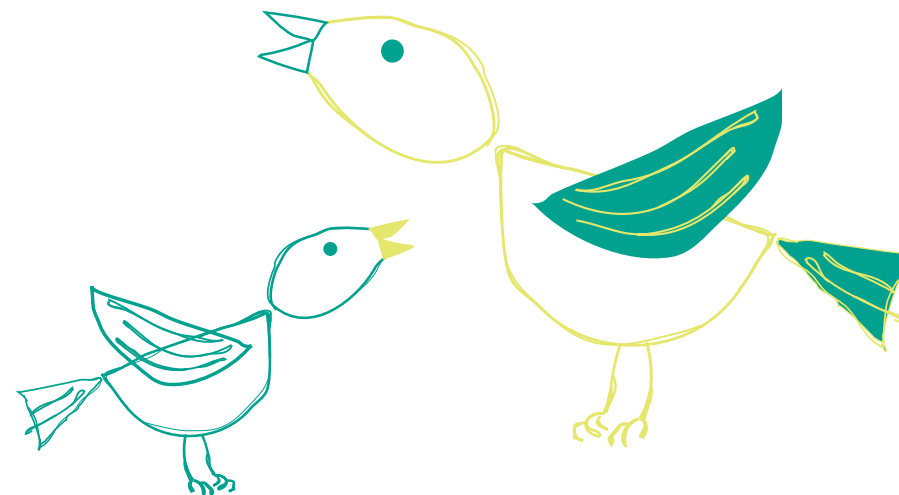
CONCELLO
DE VIGO



**aberta a convocatoria
para a adxudicación de prazas
e matrícula nas**

**escolas
infantís
municipais**

curso 2013-2014



Entra nun ensino a túa medida: democrático e participativo, equilibrador de desigualdades, plural e integrador, aberto á innovación pedagóxica

¿Que escolas integran a rede de EIM?

EIM Santa Cristina

Lavadores
Rúa Santa Cristina nº 1 · 36214 Vigo
986 28 07 32 · ei.santacristina@vigo.org

EIM Atalaia

Teis
Avda. Dña. Fermina nº 9 · 36207 Vigo
986 37 65 03 · ei.atalaia@vigo.org

EIM Santa Marta

Casco Vello
Rúa Santa Marta nº 38 interior · 36202 Vigo
986 44 21 53 · ei.santamarta@vigo.org

EIM Costeira

Saiáns
Baixada á Praia nº 83 · 36392 Vigo
986 49 86 77 · ei.costeira@vigo.org

EIM Tomás Alonso

Rúa Tomás Alonso nº 78 · 36208 Vigo
986 29 12 06 · ei.tomasalonso@vigo.org

EIM Bouzas

Rúa Casiano Martínez nº 18 · 36208 Vigo
986 24 65 50 · ei.bouzas@vigo.org

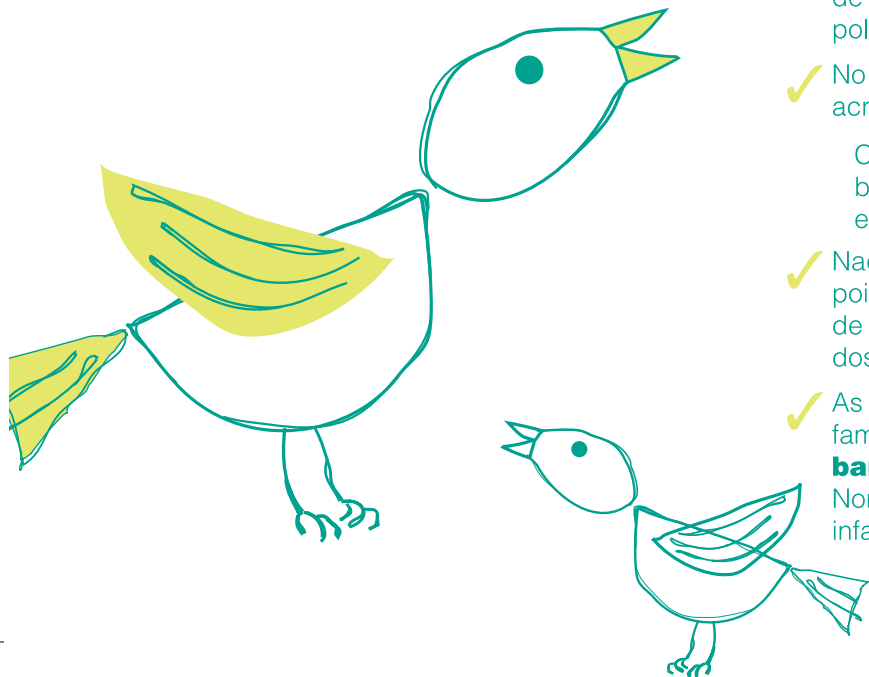
¿Cómo podes solicitar unha praza nas EIM?

As/os interesadas/os poderán solicitar unha praza, de renovación ou de novo ingreso, a través dos modelos normalizados que serán facilitados no Servizo Municipal de Educación, nas Escolas Infantís Municipais (EIM): **Santa Cristina, Atalaia, Santa Marta, Costeira, Tomás Alonso e Bouzas**, e tamén poderán descargarse das páxinas web:

www.escolavigo.org

www.vigo.org

Os/as solicitantes deberán, se é o caso, marcar por orde de preferencia dúas opcións como máximo. No caso de marcar máis dunha escola, só poderá facerse na mesma quenda en todas elas. A efectos de reserva de praza, os/as nenos/as xa matriculados só poderán reservar praza na mesma quenda que teñan asinada.



Documentación

As solicitudes de **novo ingreso** terán que presentarse acompañadas da seguinte documentación:

- ✓ Fotocopia simple do documento nacional de identidade ou doutro documento acreditativo da identidade das/dos nais/pais ou representantes legais, segundo proceda.
- ✓ Fotocopia simple do libro de familia completo ou, no seu defecto, outro documento que acredite oficialmente a situación familiar. Deberá acompañar á documentación que se achegue o orixinal no momento da solicitude.

Xustificación de ingresos

- ✓ Aquelas familias que non autoricen ao Concello de Vigo á solicitude de información fiscal á Axencia Tributaria, deberán presentar fotocopia da última declaración da renda de todos os membros da unidade familiar, ou certificado de estar exento/a emitido pola Axencia Tributaria.
- ✓ No caso de persoas desempregadas, tal situación acreditarase por medio dos seguintes documentos:
 - Certificación do INEM que acredite se é beneficiario/a ou non da prestación de desemprego e neste último caso acompañado de vida laboral.
- ✓ Naqueles casos, en que por distintas razóns, non se poidan acreditar as rendas das/os nais/pais por falta de acreditación documental, será preciso un informe dos Servizos sociais.
- ✓ As familias que necesiten xustificar incidencias familiares, económicas e sociais **puntuables no baremo** do Anexo I axustaranse ao regulado nas Normas para a adxudicación de prazas nas escolas infantís municipais 0-3 (EIM) para o curso 2013-2014.

¿Cales son os requisitos para poder acceder a unha praza nas EIM?

- ✓ Que o neno/a teña a súa residencia en Vigo
- ✓ Idade do neno/a
 - Ter unha idade mínima de tres meses na data de ingreso.
 - Non ter cumpridos 3 anos o 31 de decembro de 2013. Poderán eximirse do límite de idade dos 3 anos as/os nenas e nenos con necesidades específicas de apoio educativo, logo da emisión do ditame do equipo de orientación específica da xefatura territorial correspondente da Consellería de Cultura, Educación e Ordenación Universitaria, por petición das/dos nais/pais, titores/as legais a través do centro onde soliciten ou renoven a praza.
- ✓ Con carácter extraordinario, permitirase solicitar praza as familias que teñan previsto o nacemento do/a seu/súa fillo/a antes do 25 de maio de 2013, data tope de nacemento para a súa posible admisión, sempre que presenten a solicitude de praza dentro dos prazos previstos na Norma para a adxudicación de prazas nas escolas infantís municipais 0-3 (EIM) para o curso 2013-2014.

Criterios de prioridade

As prazas adxudicaránse por esta orde:

- Os/as fillos/as do persoal que preste servizo na Escola Infantil Municipal na que solicitan praza e sexan nai, pai, titora ou titor legal.
- Os/as irmáns/ás de alumno/a con praza (renovada ou de novo ingreso) na EIM para a que solicitan praza.
- As prazas que queden vacantes adxudicaránse ós/ás solicitantes segundo a puntuación obtida por aplicación do baremo que figura no Anexo I das Normas para a adxudicación de prazas nas escolas infantís municipais 0-3 (EIM) para o curso 2013-2014.

Esta puntuación determinará a orde de prelación na adxudicación das prazas para calquera das opcións solicitadas, así como para a lista de espera resultante.

¿Cales son as características das EIM?

Horario

As EIM, con carácter xeral, dispoñen dun horario continuo de 07.30 h a 20.00 h, dende o mes de setembro e ata o mes de xullo, ambos inclusive. Dentro deste horario os/as cativos/as permanecerán un mínimo de 4 h e un máximo de 8 h diarias.

As/os usuarias/os dentro do horario de apertura do centro terán que optar polos seguintes quendas tendo en conta as horas máximas e mínimas permitidas:

Mañá	07:30 a 15:45 h.	Tarde	16:00 a 20:00 h.
Continuo (Só dispoñible para a EIM Costeira-Saiáns)			

Calendario

Os centros permanecerán abertos de luns a venres, excluídos os días considerados festivos no calendario laboral, así declarados pola Consellería de Traballo e Benestar da Xunta de Galicia, en exercicio das competencias que lle atribúe o artigo 1.31º do Real Decreto 1346/1989, do 3 de novembro (BOE do 7 de novembro) e as festas laborais de carácter local publicadas por resolución da antedita consellería, así como o Día do Ensino previsto no calendario oficial da Consellería de Educación da Xunta de Galicia e os días 24 e 31 de decembro.

O curso escolar comenará o día 5 de setembro de 2013.

O alumnado poderá asistir ao centro un máximo de 11 meses dentro do período de setembro de 2013 a 31 de xullo de 2014.

A matriculación e tarifas que establece a Ordenanza Fiscal Reguladora das taxas polas **prestacións** do servizo das escolas de primeira etapa de educación infantil inclúen a escolarización, os seguros obrigatorios, servizo de comedor e de orientación.