
PLAN DE INFRAESTRUCTURAS DEPORTIVAS DE VIGO. 2003- 2018.

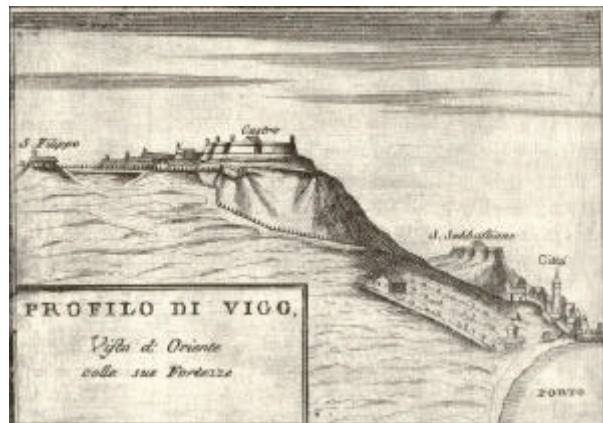
INTRODUCCIÓN.

A lo largo da historia de Vigo, o deporte ha sido unha referencia do crecemento da cidade e polo tanto hoxe en día, o deporte no seu concepto mais universal, e un valor en alza consolidado como un elemento esencial para o benestar da sociedade.

O actual reto para o futuro do deporte vigues debe fundamentarse no inicio dun novo camino que deberá ter como principal referencia un gran proxecto de cidade, este proxecto debe de xirar en relación o desenvolvemento dun PLAN DE INFRAESTRUCUTURAS DEPORTIVAS que defina as lineas maestras do desenrolo do sistema deportivo de cidade.

Co presente documento, denominado Plan de Infraestructuras Deportivas de Vigo, redactado por encargo do Instituto Municipal dos Deportes e a Concellería de Deportes do Concello de Vigo, preténdese, coñecendo e valorando os usos das instalacións existentes, buscar as necesidades das novas instalacións deportivas nos próximos quince anos.

As necesidades son valoradas contando cá futura proxección, estima previsións de crecemento e incidencia, tanto dos deportes considerados tradicionais como os de nova implantación, como do deporte entendido como esparcemento persoal e o familiar, proporcionando os espazos para súa práctica, coas presentes e futuras demandas de deportistas. Valorando tamén, e fundamentalmente os usos e necesidades actuais.

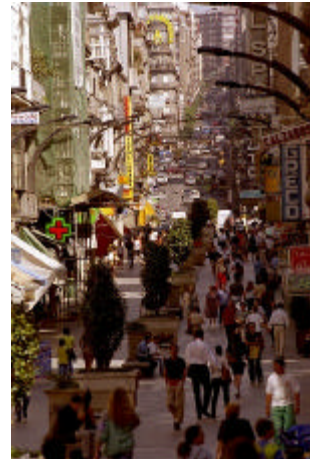


1.- ANÁLISE.

A cidade de Vigo, conta cunha consolidada tradición deportiva, avalada pola enorme cantidade de deportistas tanto federados como aficionados, que utilizan diariamente as instalacións municipais existentes.

Tivemos en conta a hora de reflectir nun documento as necesidades de infraestrutura, que os estándares de uso deportivo medran a pasos axigantados nos nosos días, nunha sociedade que cada día valora máis o ócio e o esparcemento.

Unha sociedade onde o deporte é cada vez máis demandado, entendido como espectáculo, ou entendido como diversión, competición ou simple disfrute.



Neste sentido o proxecto que se presenta trata de destacar os aspectos mais relevantes dun PLAN DE INFRAESTRUTURAS DEPORTIVAS PARA VIGO, co obxectivo de ser unha ferramenta que permita a Administración Municipal optimizar e prioriza-las su actuacións en relación os equipamentos deportivos coa finalidade de equilibrar e completar as diversas redes de equipamentos da cidade.

2.- METODOLOXÍA.

Redáctase ó presente Plan de Infraestructuras Deportivas de Vigo, considerando as



necesidades actuais e futuras, tanto do deporte non reglado, o deporte base e o federado, intuindo que o empeño municipal non debe ser únicamente construír e manter instalacións deportivas, senón montar un sólido complexo deportivo na cidade, protexendo e impulsando o dereito de tódolos cidadáns ó deporte,

entendendo o deporte como un pilar fundamental para mellorar a calidade de vida dunha sociedade desenrolada como na que vivimos.

Por elo impónse a necesidade de planificar, regular e dirixir o modo de facer, impoñendo unha metodoloxía baseada en potenciar:

- **A actividade deportiva para o ocio**, como fonte de saúde e desenvolvemento cidadá. O través da actividade deportiva entendida como ocio, con zonas de deporte cidadán autorregulado, foméntanse as relacións personais e a saúde, proporcionando benestar persoal e social os seus practicantes.
- **A competición deportiva federada**, dotando dos medios necesarios para o seu óptimo desenrolo, mellorando as infraestructuras para fomentar e potenciar os clubs e asociacións.

PLAN DE INFRAESTRUCTURAS DEPORTIVAS VIGO 2003-2018

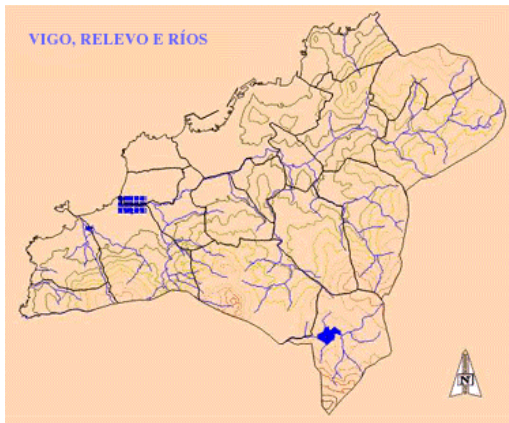


CONCELLO DE VIGO
Concellería de Deportes



- **As competicións da élite deportiva**, mellorando as instalacións para favoreceros na súa progresión.
- **As actividades deportivas minoritarias**, creando espazos para a práctica destas modalidades deportivas.
- **As actividades deportivas de minusválidos**, adecuando instalacións deportivas para facilitar o uso das mesmas a este colectivo tan arraigado na práctica deportiva da nosa cidade.
- **As actividades deportivas autóctonas**, valorando as súas instalacións como as dós deportes denominados modernos, potenciando as mesmas e adecuándoas ás calidades demandadas.

3.- ANÁLISE URBANO E POBOACIONAL.



O Concello de Vigo, situado na beira Sur da Ría que leva o seu nome, é o centro socioeconómico da zona Sur de Galicia. Asentada nun enclave morfolóxico rico e variado, dende altos cumios ata longas costas, a súa área de influencia directa esténdese dende a península do Morrazo ata a fronteira con Portugal, pois a cidade conta cunha importante forza económica, basando a súa riqueza na industria, fundamentalmente a relacionada co mar e as empresas do sector do automóvil. A cidade é polo tanto receptora da poboación das comarcas cercanas, é unha cidade composta de poboación de diversas localidades que aportan á pluralidade viguesa súas tradicións, gustos e inquiredanzas.

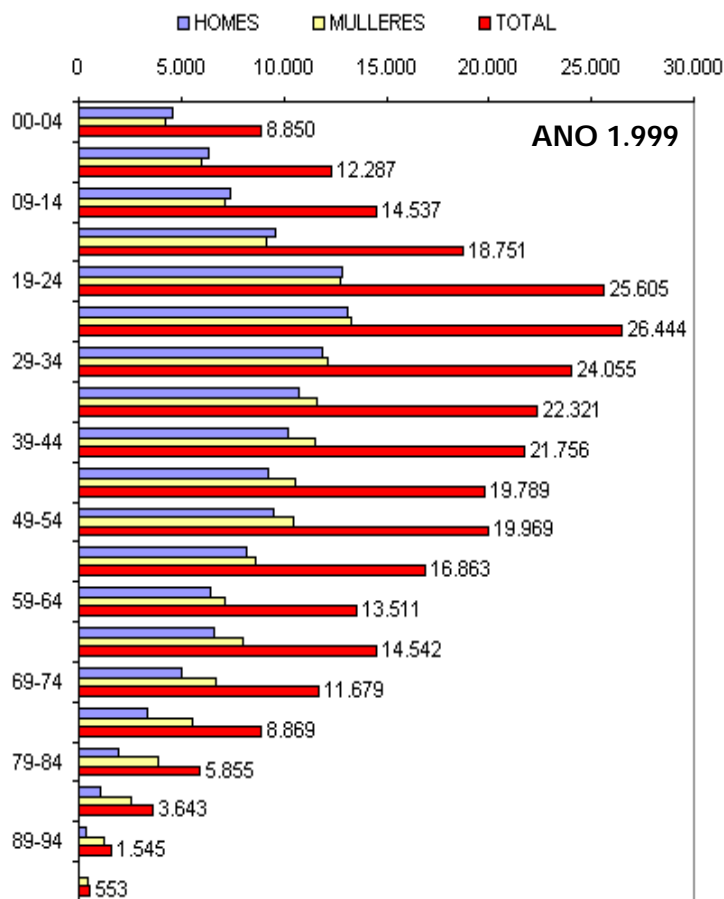
Estes feitos convirten a cidade olívica nunha cidade plural, diversa, cun fantástico clima, unha potente economía industrial e unha ubicación inmejorable, pero á vez complicada, cun entramado urbanístico composto de núcleos rurais, cás súas propias realidades, que pouco a pouco vense absorbidas polo núcleo urbano encontrándonos cunhas zonas urbanas consolidadas, núcleos rurais e barrios que mantendo a súa estrutura rural vense invadidas con construcións en altura, compatibilizando usos e costumes e constituíndo o anel periurbano da cidade. Esta complexidade e variedade confieren a Vigo unha gran complexidade... configurando unha cidade plural, traballadora, loitadora e chea de recursos.



Estes feitos obsérvanse de igual xeito nas prácticas de deporte e ocio da cidade. Gran cantidade de deportistas de elite saliron das nosas instalacións nos campos máis dispares, existen campións vigueses dun grande abanico de disciplinas deportivas, dende remo ata montañismo, dende atletismo masculino o baloncesto feminino, pasando por deportes minoritarios e populares a campións paraolímpicos. Moitas veces estes deportistas non

tiveron unhas instalacións óptimas para súa práctica deportiva, pero coa constancia e tesón que define o carácter vigués, conseguiron grandes metas.

O municipio é grande e variopinto como xa se comentou, así: a ubicación, o seu clima e



xeografía; o carácter urbano e rural; e a procedencia plural da súa poboación favorecen a práctica de multitude de deportes. Estas apreciacións tivéronse en conta a hora de valorar as instalacións deportivas presentes e futuras da cidade. E, aíndaque a pirámide poboacional da nosa cidade aparece invertida, como a de case tódalas sociedades industriais occidentais, invita ó optimismo a comprobar que Vigo é das poucas cidades galegas con crecemento vexetativo positivo. Ademais, débese ter moi en conta, cá práctica deportiva, antigamente ligada

o dinamismo xuvenil, cada vez enmárcase con máis claridade dentro do marco do ocio e esparcemento, como comentamos, e débese ter en conta a práctica deportiva de ocio e mantemento nun sector tan precisado como é a terceira idade.

Para elo, ademais de prever marcos e actividades específicas para este nivel de poboación, tamén deberanse dotar as instalacións das características e medios para o seu adecuado uso.

4. ANÁLISE DAS INSTALACIÓNS EXISTENTES.

Preséntanse relación e ubicación das principais instalacións deportivas da cidade, vinculadas a Concellalía de Deportes a traves do organo autónomo I.M.D. (Instituto Municipal dos Deportes), e considerando as características funcionales e constructivas, as instalacións e usos de cada unha delas.

Englóbanse as instalacións en varios grupos:

Complexos deportivos:

- Complexo Deportivo Municipal das Travesas.
- Complexo Deportivo Municipal de Balaídos.
- Complexo Deportivo Municipal de Samil.

Pavillóns Polideportivos:

- Pavillón Polideportivo de Bembrive.
- Pavillón Polideportivo de Beade.
- Pavillón Polideportivo del Berbés.
- Pavillón Polideportivo de Bouzas (en construción).
- Pavillón Polideportivo de Cabral-Carballal.
- Pavillón Polideportivo del Calvario.
- Pavillón Polideportivo de Coia.
- Pavillón Polideportivo de Coruxo.
- Pavillón Polideportivo de Monte da Mina.
- Pavillón Polideportivo de Teis.
- Pavillón Polideportivo de Valadares.

Campos de Fútbol Municipais.

PLAN DE INFRAESTRUCTURAS DEPORTIVAS VIGO 2003-2018



- Campo de Fútbol Municipal de A Bouza.
- Campo de Fútbol Municipal de A Xunqueira.
- Campo de Fútbol Municipal de Barreiro.
- Campo de Fútbol Municipal de Bouzas.
- Campo de Fútbol Municipal do Calvario.
- Campo de Fútbol Municipal de Candeán.
- Campo de Fútbol Municipal de Carballal.
- Campo de Fútbol Municipal da Guía.
- Campo de Fútbol Municipal da Madroa.
- Campo de Fútbol Municipal do Meixoeiro.
- Campo de Fútbol Municipal de Moledo-Sárdoma.
- Campo de Fútbol Municipal do Monte da Mina.
- Campo de Fútbol Municipal de Sampaio.
- Campo de Fútbol Municipal do Tintureira-Coruxo.
- Campo de Fútbol Municipal de Valadares.

Outras Instalacións Deportivas Municipais.

- Piscina Climatizada Cuberta del Calvario.
- Piscina Climatizada Cuberta de Teis.

Instalacións Autoreguladas.

5.- PROGRAMA DE NOVAS INSTALACIÓNS DEPORTIVAS.

O desenvolvemento deste Plan ofrece unha visión clara das necesidades que demanda a cidade, en canto a instalacións deportivas se refire. Xustifican e desenvólvense aquí os programas destas futuras instalacións que comentáramos con anterioridade.



Deste modo, poderemos clasificar as intervencións previstas en dous categorías definidas, as primeiras serán as instalacións que finalizarán a rede básica deportiva primaria; as segundas son novas propostas de actuación.

Esta diferenciación non se propón, en ningún caso, como unha valoración de importancia, de prazos ou de inversións, senon simplemente trátase de constatalo feito de que unhas destas novas dotacións finalizarán a rede básica deportiva, como poden ser os polideportivos, as piscinas xenéricas ou os campos de fútbol, e as outras introducen conceptos novedosos na práctica deportiva como poden ser os polideportivos de usos minoritarios, ou o edificio de deportes náuticos. Por iso, e dunha maneira consciente, non se propón unha orde para a descrición das mesmas.

5.1.- EDIFICIO DE DEPORTES NÁUTICOS.

Nunha cidade cunha presenza marítima tan importante como a nosa, cun fronte marítimo de máis de trinta e seis kilómetros, cun porto pesqueiro dos máis importantes de Europa, cunha sólida tradición mariñeira, sorprende comprobar a escasa repercusión dos deportes náuticos nas dotacións deportivas municipais da cidade. Por isto propónse a creación dun Edificio de Deportes Náuticos, que ofrezca servizo os deportistas das diferentes disciplinas deportivas vinculadas o mar como: piragüismo, vela, remo...

Programa:

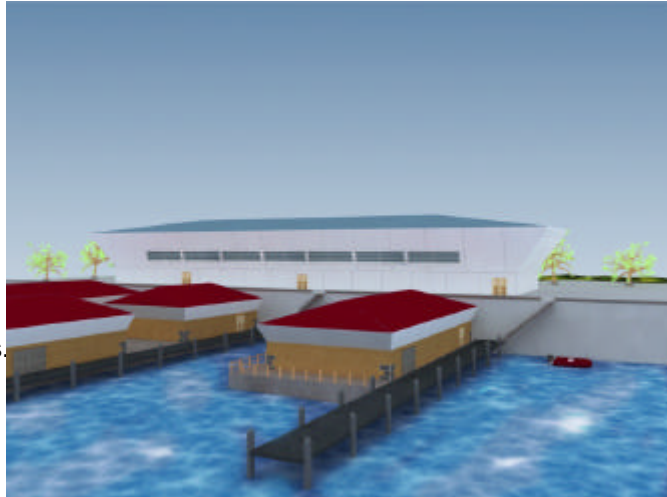
Edificio de Deportes Náuticos.

- Planta Baixa:

- Vestíbulo. Control.
- Despacho.
- Aseo.
- Pañol.
- Almacén Embarcacións.

- Planta Primeira.

- Vestuarios.
- Aulas.



Total. 1.500 m².

Inversión Prevista en Execución Material.....1.200.000 €.

Inversión Prevista Total1.800.000 €.

5.2.- CENTROS DE NATACIÓN.

O notable emprego das piscinas municipais, xeralmente saturadas de usuarios, e a constatación que a práctica da natación demanda é unha tarefa cada vez máis recomendada pola ciencia médica, así como un dos deportes máis gratos tanto para os menores como para os maiores, explican a necesidade de crear máis piscinas nos barrios donde carecen deste tipo de instalación. Por outra parte, observouse nos últimos meses unha gran demanda dunha instalación de calidade deste tipo por parte dos deportistas de élite desta cidade, solicitando en repetidas ocasións a construción dunha piscina olímpica, que permitira os nosos nadadores entrenar e competir nun marco adecuado e que posibilitará a súa vez a celebración de eventos deportivos desta especialidade na cidade.

Por iso, dentro deste apartado existen dous tipos de instalacións diferenciadas, polo tamaño e polo concepto. Precísase unha piscina olímpica como xa se comentou, pero este tipo de instalación debería ter valor engadido, un espacio relacionado coa auga que acollerá algo máis que unha simple instalación específica para deportistas de élite. Unha vez introducido o deporte da natación na cidade, mediante a construción de varias piscinas, Lavadores, Teis e Travesas, imponse a necesidade dun gran espacio, tanto de ocio como deportivo, vinculado a auga, así plantéase a construción dun espacio adicado a acoller tanto os eventos deportivos relacionados coa auga como ocio e disfrute dos vigueses.

5.2.1.- PISCINA OLÍMPICA. PARQUE ACUÁTICO.

Zona de auga cuberta:

- Vaso olímpico.
- Vaso de correntes.
- Vaso de xogos
- Vaso de olas
- Vaso infantil
- Vaso de hidromasaxe
- Zona de chorros de auga
- Tobogáns

Zona dotacional interior:

- Vestíbulo.
- Despachos.
- Cafetería.
- Ximnasio.
- Vestuarios xerais.
- Vestuarios Grupos.
- Vestuarios Monitores . Enfermería. Almacén.
- Almacéns, Instalacións, Comunicacións

Zona exterior:

- Lago exterior.
- Paseo.
- Vaso exterior
- Vaso exterior infantil
- Aparcadoiro.

Total Superficie construída Piscina Olímpica.	7.500 m².
Total Superficie construída Centro de Auga.	3.100 m².
Inversión Prevista en Execución Material	4.800.000 €.
Inversión Prevista Total.....	7.200.000 €

Ademais deste gran espazo adicado a auga, dada a poboación da cidade de Vigo, e como pode observarse no plano dedicado ás áreas de influencia das piscinas, e no número de usuarios que estas instalacións teñen, a cidade precisa doutras dúas piscinas municipais máis, a parte das existentes. Estas dúas novas instalacións serían piscinas con vasos cubertos de 25 x 16,5 m. un vaso menor, para natación infantil, terapias, e/o recuperación, e un ximnasio, conseguindo deste modo unha instalación versátil e con grandes posibilidades de uso. Nalgunas destas instalacións sería moi positivo completar a instalación cunha serie de dependencias anexas, para uso e disfrute dos cidadáns, que ben poderían ser zonas de deporte autorregulado, espazos de estancia e relax, de esparcemento...

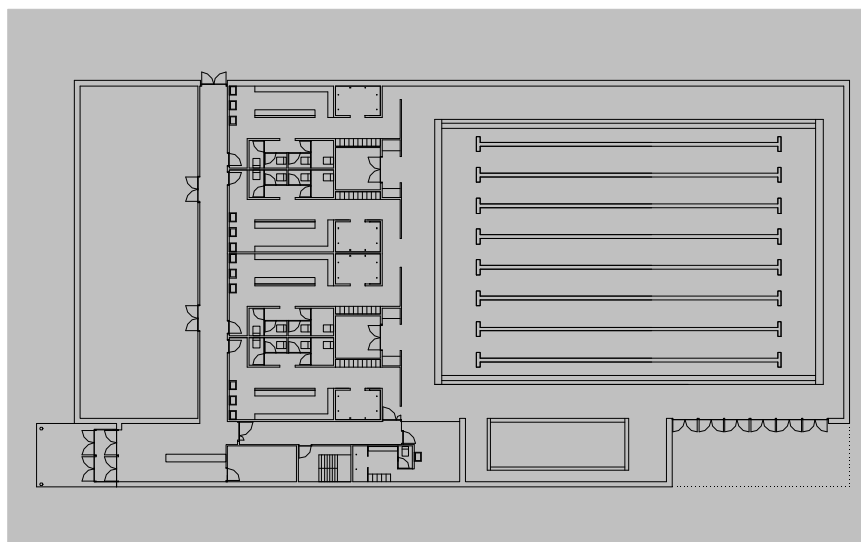
5.2.2.- PISCINA MUNICIPAL TIPO

- Vaso polivalente 25 x 16,50 m.
- Vaso menor
- Vestíbulo. Despacho.
- Cafetería.
- Ximnasio
- Vestuarios Xerais.
- Vestuarios de grupos
- Vestuarios de monitores. Enfermería. Almacén.
- Instalacións.

Superficie Construída Total 2.200 m².

Inversión Prevista en Execución Material1.500 €.

Inversión Prevista Total.....2.250 €



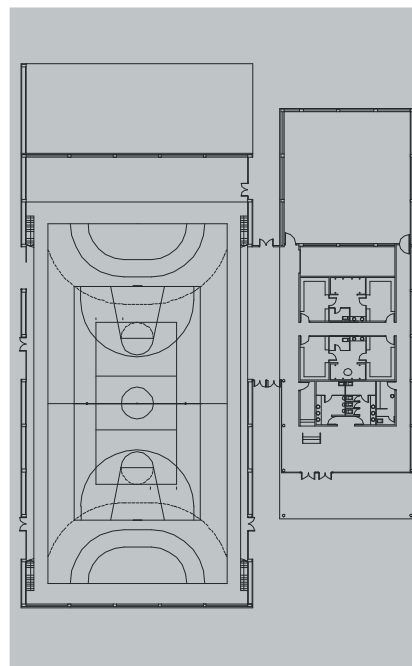
5.3.- POLIDEPORTIVOS DE BARRIO.

A oferta de polideportivos cubertos en Vigo está bastante cuberta. Como podese observar nos planos de influencia adxuntos, a oferta está bastante ben repartida, e, practicamente calqueira cidadán ten un polideportivo cuberto a menos de tres kilómetros, distancia que se percorre en coche en tan só uns minutos. Pero si observamos a situación dos polideportivos, existen varias zonas nas que existe unha alta densidade de poboación e a situación das dotacións deportivas impide os usuarios achegarse ás mesma andando. Por iso, proxéctase a construción de tres polideportivos de barrio, contemplando sempre a posibilidade de executar instalacións versátiles nas que tiveran cabida deportes minoritarios, como escalada, frontón... Nestes polideportivos de barrio, o programa funcional sería:



Pavillón Polideportivo Cuberto. Programa tipo.

- Pista polideportiva 25 x 50 m.
- Ximnasio.
- Grada para 200 persoas.
- Vestíbulo. Despachos.
- Seis vestuarios de equipos e vestuarios de árbitros
- Aseos
- Almacén, enfermería, instalacións, comunicacións



Superficie total.	2.284 m².
Inversión Prevista en Execución Material	720.000 €.
Inversión Prevista Total.....	1.080.000 €

7.4.- CAMPOS DE FÚTBOL DE CÉSPEDA ARTIFICIAL.

A gran afición existente entre os nosos concidadáns á práctica do fútbol; a existencia de numerosos equipos de fútbol de tódalas categorías; a existencia de novos materiais e técnicas, que ofrecen a posibilidade de construír campos de céspede artificial, cunhas altas prestacións a baixo coste e escaso mantemento; e o excelente resultado que ofrecen campos executados con este material, motivan a proposta de creación de novos campos de fútbol de céspede artificial. Estudando os máis empregados e que prestan un maior servizo social e deportivo propónse a súa mellora, tanto do terreo de xogo como de instalacións segundo os casos.

1.- Campo de A Guía.

Instalación de Céspede Artificial.

Construcción de novos vestuarios.

Inversión Prevista en Execución Material.....402.000 €.

Inversión Prevista Total600.000 €

2.- Campo de A Bouza.

Instalación de Céspede Artificial.

Inversión Prevista en Execución Material.....402.000 €.

Inversión Prevista Total600.000 €

**PLAN DE
INFRAESTRUCTURAS DEPORTIVAS
VIGO 2003-2018**



3.- Campo de Monte da Mina.

Instalación de Césped Artificial.

Inversión Prevista en Execución Material.....402.000 €..

Inversión Prevista Total600.000 €

4.- Campo de Sardoma-Moledo.

Construcción de Grada e Locales

Instalación de Césped Artificial.

Mellora da área de Entrenamiento.

Inversión Prevista en Execución Material.....480.000 €.

Inversión Prevista Total720.000 €

5.- Campo do Meixoeiro.

Instalación de Césped Artificial.

Inversión Prevista en Ejecución Material..... 80.000.000 ptas.

Inversión Prevista Total120.000.000 ptas.

6.- Campo de Bembrive.

Construcción de novos vestiarios.

Construcción de Campo de Béisbol.

Inversión Prevista en Execución Material.....180.000 €.

Inversión Prevista Total270.000 €

5.5.- ZONAS DE XOGO AUTORREGULADO.

Co obxecto de crear zonas de esparcemento vinculadas á práctica deportiva, propónse a creación de diversas dotacións deportivas autorreguladas en diversos puntos urbanos e periféricos, completando a gran oferta de parques e zonas de esparcemento cos que se conta nos cinturóns verdes que rodean a cidade. Aproveitando e potenciando a presenza destas magníficas zonas de natureza, involucraríase a práctica deportiva na vida familiar.

Así, proxéctanse dous tipos diferentes de instalación:

As primeiras, ubicadas nas zonas verdes periféricas da cidade. Propónse a creación de grandes espazos deportivos adicados fundamentalmente a un deporte, e unha serie de instalacións autorreguladas para uso e disfrute de deportistas de tódalas idades, facendo especial fincapé nos deportes autóctonos. Así teríamos unhas instalacións básicas de pistas deportivas varias, espazos de xogo e descanso, e logo unhas grandes instalacións adicadas a catro deportes fundamentais que agora non dispoñen de instalacións municipais: tenis, hípica, golf e ciclismo.

Dentro desta tipoloxía, poderemos entroncala cidade do deporte, que sería unha instalación autorregulada de moi grandes dimensións, que englobaría as anteriormente citadas en función do espazo destinado coma dotacional no novo Plan Xeral de Ordenación Urbán.

O segundo tipo de instalacións autorreguladas, serán as autorreguladas urbáns, dentro da trama de cidade, vinculadas a un uso diario.

5.5.1.- ZONAS DE XOGO AUTORREGULADO PERIFÉRICAS. PROGRAMAS TIPO.

a) TENIS.

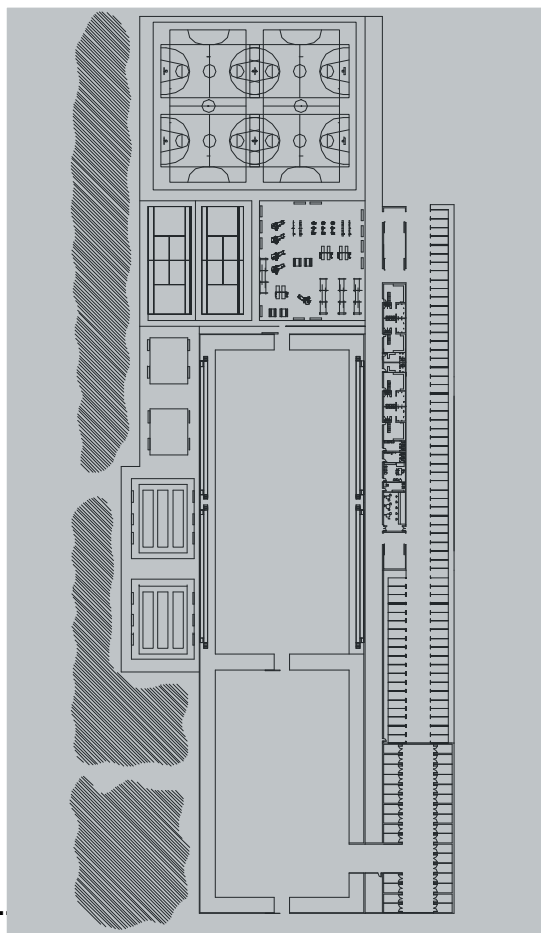
- Tres Pistas Cubertas.
- Cinco Pistas de tenis descubertas.
- Oito Pistas de Paddle-Tenis.
- Pista polideportiva 25 x 45 m.
- Zona xogos infantís. Zona de descanso.
- Vestuarios, cafetería, almacén, control...

Superficie Pistas deportivas o xogos	10.300 m².
Superficie Pistas cubertas	2.900 m².
Superficie Edificación	1.100 m².
Superficie Arbolada.....	11.200 m².
Superficie Total	25.500 m².
Inversión Prevista en Execución Material	2.465.000 €.
Inversión Prevista Total.....	3.700.000 €.



b) HIPICA.

- Zona Hípica vallada.
- Zona Hípica aberta.
- Duas Pistas polideportiva 25 x 45 m.
- Dúas Pistas de tenis.
- Zona xogos infantís.
- Zona arena. Deportes populares.
- Zona de descanso.
- Vestuarios, cafetería, almacén, control...

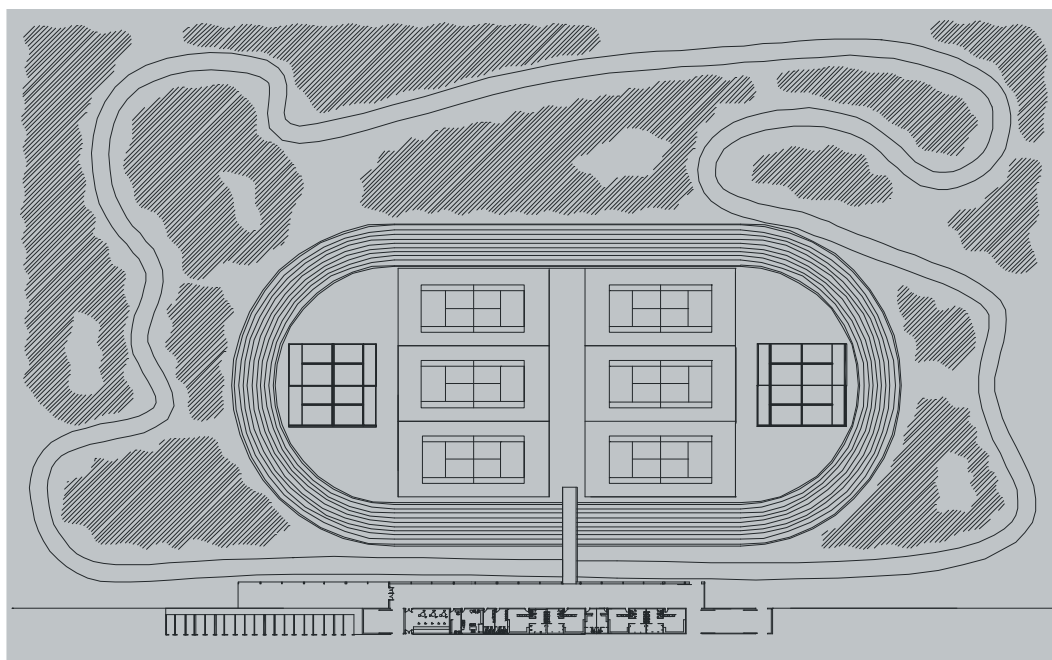


Superficie Hípica valada.....	2.
Superficie Hípica aberta	5.300 m².
Superficie Pistas deportivas e xogos.....	7.000 m².
Superficie Edificación	600 m².
Superficie Total	22.000 m².
Inversión Prevista en Execución Material	1.500.000 €.
Inversión Prevista Total.....	2.250.000 €.

c) CICLISMO.

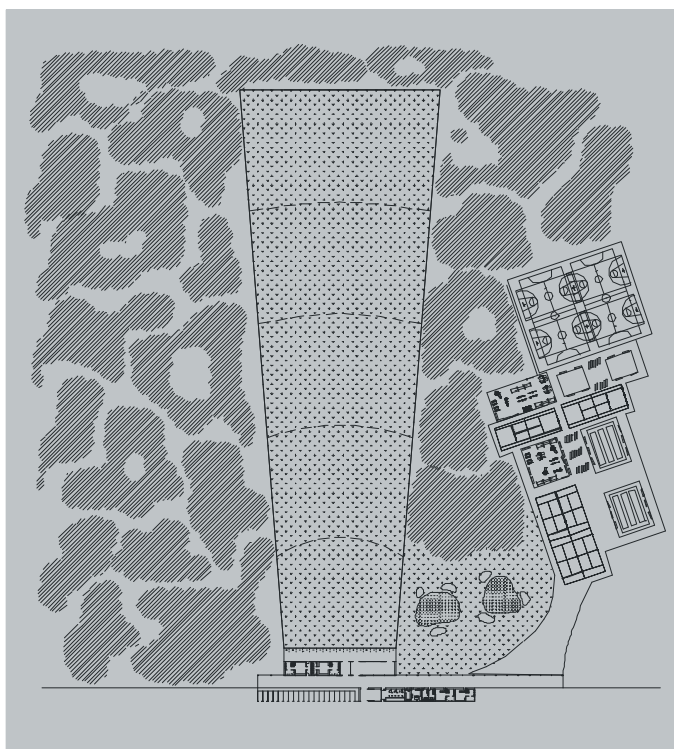
- Velódromo descuberto
- Zona paseo en bicicleta aberto.
- Seis Pistas de tenis descubertas.
- Catro Pistas de Paddle-Tenis.
- Vestuarios, cafetería, almacén, control...

Superficie Pistas polideportivas	10.500 m².
Superficie Edificación	1.000 m².
Superficie Zona arbolada	10.100 m².
Superficie Total	24.700 m².
Inversión Prevista en Execución Material840.000 €.
Inversión Prevista Total.....	1.260.000 €.



d) GOLF.

- Zona de práctica larga.
- Zona de putt.
- Dúas Pistas polideportivas 25 x 45m.
- Zona xogos infantís.
- Zona arena. Deportes populares.
- Zona de descanso.
- Vestuarios, cafetería, almacén, control...



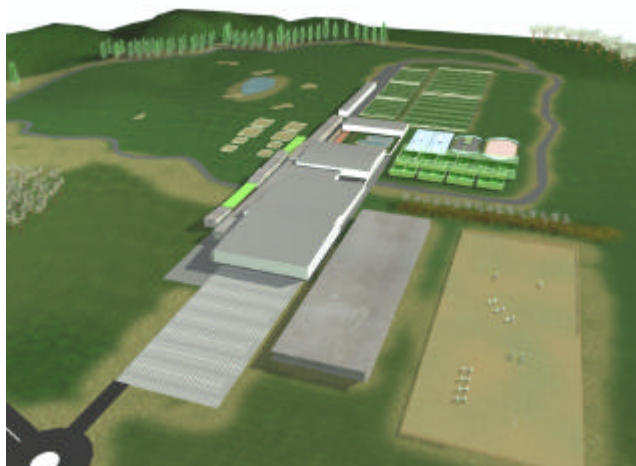
Superficie Práctica de golf	21.800 m².
Superficie Pistas polideportivas e xogos	8.500 m².
Superficie Zona arbolada	50.000 m².
Superficie Edificación	1.400 m².
Superficie Total	100.000 m².
Inversión Prevista en Execución Material	840.000 € .
Inversión Prevista Total.....	1.260.000 €.

5.5.2.- CIDADE DO DEPORTE.

Como se ten definido en parágrafos anteriores, esta instalación englobaría tódalas dotacións deportivas necesarias para facer un complexo único na cidade. Esta grande infraestrutura deportiva proxéctase cun dobre senso de actuación, por un lado, establécese o xerme dunha instalación de élite, do futuro Centro de Tecnificación Deportiva Municipal de Vigo, prevendo os espazos necesarios para a súa realización. Así contará con residencia deportiva, coas súas aulas, enfermería, comedor, zonas sociais etc... E pola outra banda, a instalación será accesible ós deportistas amateurs, e terá unha clara e definida vocación social e familiar, contando para iso con grandes espazos libres de xogo autorregulado.

Deste modo, optimízase o uso da instalación con deportistas de tódalas clases, intereses e idades, xa que os horarios son perfectamente compatíbeis.

Así, esta gran dotación, contaría con espazos para a práctica da maioría dos deportes, moitos deles con instalacións abertas e pechadas, permitindo o uso o longo de todo o ano. Poderíamos establecer varias zonas no ámbito



da Cidade do Deporte, que explicaremos de xeito resumido, xa que no plano defínense os espazos referidos no programa con toda claridade.

- Zona Servicios.

Nesta zona contéplase o acceso as instalación, os despachos de control, administración e dirección, salas, aulas, cafetería, almacéns e instalacións, e tódolos elementos necesarios para os deportistas: vestuarios, aseos, saunas, zonas terapéuticas...

- Zona Comercial.

Próxéctanse pequenos locais comerciais de carácter deportivo, que ofrezan un servizo de calidade ós usuarios. Nestes locais prevese a instalación de perruquería e estética, tenda de material deportivo, herboristería e parafarmacia, ludoteca, fisioterapia, etc...

PLAN DE INFRAESTRUCTURAS DEPORTIVAS VIGO 2003-2018



- Zona de Agua.

Comprendería os espazos adicados os deportes e o lecer en relación coa auga: vaso de piscina de 25,00 x 16,50 m, vasos lúdicos, vasos terapéuticos e vasos exteriores.

- Zona de Ximnasios.

Serían uns lugares pechados adicados ás diferentes modalidades de ximnasia, musculación, mantemento, aeróbic, fitness etc... tendo lugares específicos empregados según as idades, as aficións ou os intereses en cada intre. Contará cun gran ximnasio de musculación e tres salas polivalentes de diferentes tamaños.

- Zona Polideportiva.

Contará con vestuarios específicos para equipos, con dúas pistas polideportivas –convertibles en seis de baloncesto - e unha pista de tenis cuberta –convertible en balonmán e fútbol sala-. Contará cunha pequena grada para seiscentos espectadores sentados. Por outra banda, proxéctase un espazo específico adicado a diferentes xogos minoritarios, pero tamén importantes, tanto dende o punto de vista lúdico coma reglado, coma son os birros, o tiro con arco, o tenis de mesa, o billar....

- Zona Residencial.

Co obxecto de ir xerando un xerme de Centro de Tecnificación, e para dar un servizo os deportistas foráneos ou locais, proxéctase a creación duna residencia deportiva, con máis de sesenta habitacións dobres, con locais sociais, comedor e os demais servizos necesarios.

- Zona Exterior Deportiva.

Nos arredores da edificación principal, e estreitamente vinculadas a ela, construíránse multitude de zonas de deporte e esparcemento exteriores, con clara vocación autorregulada e familiar, como serán dous campos de fútbol e tres de fútbol sete, pistas de tenis e paddle, pistas polideportivas, zona de patinaxe e skate, campo de prácticas de golf e putting-green, e zona para a práctica de hípica, e espazos exteriores para a práctica de deportes autóctonos, coma a petanca, a chave...

- Zona Exterior.

Todo o complexo estará no centro dunha zona verde, con arboreda e zonas de descanso e lecer esparcidas polo territorio, por onde poderase pasear, facer jogging, circuito vitta, paseos en bicicleta ou a cabalo.

PLAN DE INFRAESTRUCTURAS DEPORTIVAS VIGO 2003-2018



CONCELLO DE VIGO
Concellería de Deportes

Deste xeito, a Cidade do Deporte será un centro social de convivencia urbana en clave deporte, fomentando a relación cidadá en base a convivencia deportiva con especial atención o desenvolvemento do deporte como factor imprescindible de benestar social, e sen esquecer os futuros deportistas de elite desta cidade.



5.5.2.- ZONAS DE XOGO AUTORREGULADO URBANAS. PROGRAMAS TIPO.

Tipo I:

- Pista polideportiva 25 x 45 m.
- Zona xogos infantís.
- Zona arena. Deportes populares.
- Zona de descanso.

Superficie Total. 1.215 m².

Inversión Prevista en Execución Material150.000 €.

Inversión Prevista Total.....216.000 €.

Tipo II:

- Pista polideportiva 25 x 45 m.
- Zona arena. Deportes populares.
- Zona de descanso.



Superficie Total. 1.115 m².

Inversión Prevista en Execución Material108.000 €.

Inversión Prevista Total.....162.000 €.

5.6.- DEPORTES MINORITARIOS.

Creación de varias instalacións para á práctica de deportes minoritarios, para favorecer e xeralizar a súa práctica. Tamén se propón a reforma de instalacións existentes axustándolle os novos usos, e a adecuación das novas propostas, optimizando deste modo as inversións.

Dúas seran as principais instalacións que se crearán para favorecer a práctica destes deportes minoritarios. Construiránse dous Pavillóns Cubertos de Deportes Minoritarios, nos que terían cabida deportes autóctonos como a petanca, a chave... e deportes xerais como loita, halterofilia, tenis de mesa, billar, tiro con arco e pistola, ximnasia, esgrima ...

5.6.1.- PAVILLÓN DE DEPORTES MINORITARIOS.

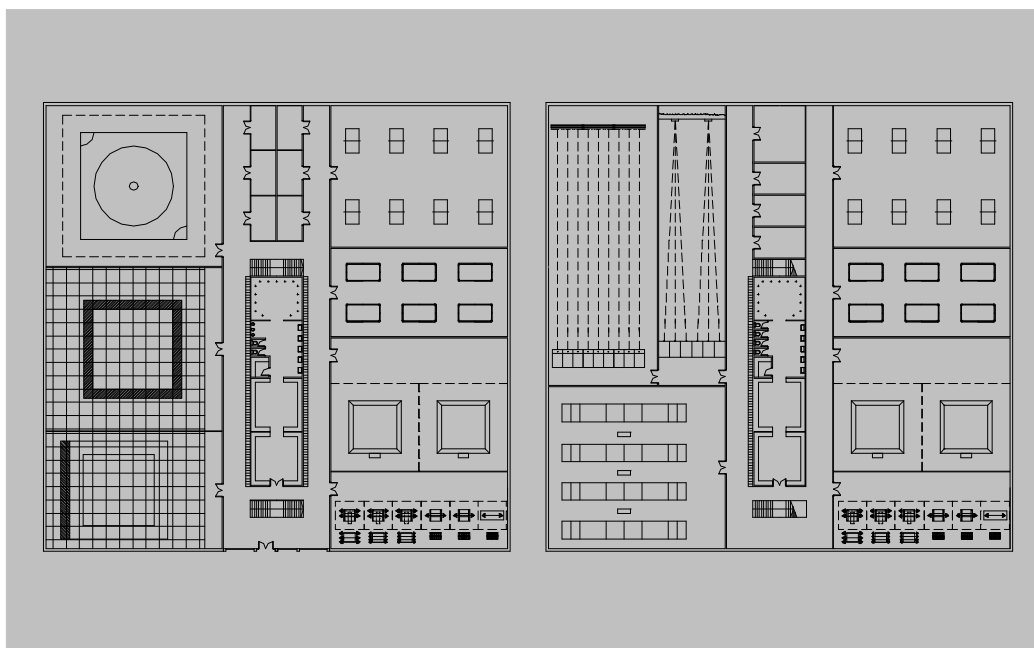
Programa funcional.

- Pista central
- Pistas anexas
- Cafetería, Sala
- Vestíbulo, despachos
- Vestuarios
- Almacén, instalaciones, comunicacións.

Superficie total. 3.855 m².

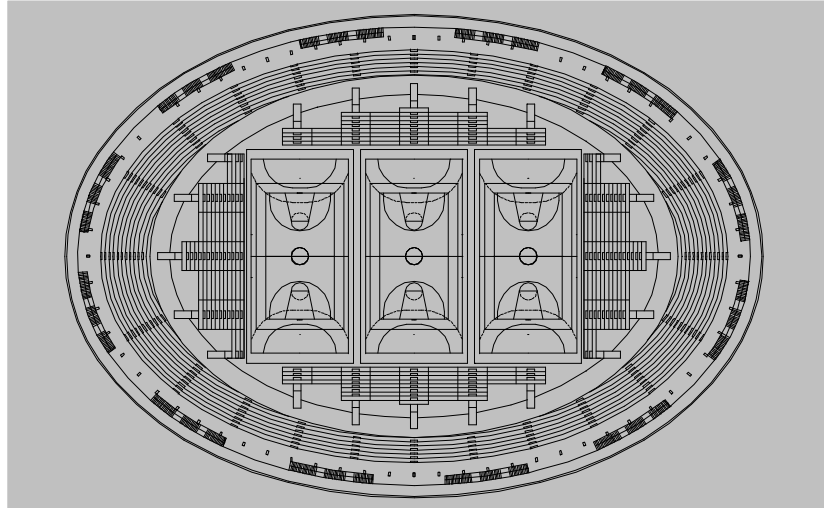
Inversión Prevista en Execución Material 1.800.000 €.

Inversión Prevista Total..... 2.700.000 €.



5.7.- PAZO DOS DEPORTES-MULTIUSOS.

Como se definiu no apartado adicado ós grandes eventos deportivos na cidade, contéplase a construción dun gran Pazo de Deportes na cidade. Esta instalación deberá contar cunha pista deportiva con pavimento móbil que permita calqueira tipo de evento, o máis alto nivel. Contará con tódolos avances técnicos necesarios, para montaxe de eventos, retransmisión dos mesmos, prensa, autoridades...



A ubicación deberá ser facilmente accesible ó resto da cidade, e aproveitarase a inversión, na medida do posible, para rexenerar a zona de cidade onde se implante. O espazo deberá ser amplo e contar con fácil aparcadoiro.

Non entraremos en máis detalles neste Plan, pois este Proxecto deberá partir dun debate cidadán, non dunha cuestión puramente técnica, soamente se esboza unha posibilidade de actuación, que propónse no PAU de Navia, por considerar que é un lugar excelente para a ubicación deste edificio, pero non o único, pois en diversos lugares da cidade plantexárase con anterioridade esta actuación e moitas son aínda as posibilidades. Reiteramos que a proposta soamente parte dunha estimación dos costes do proxecto e das necesidades da cidade.

Inversión Prevista en Execución Material 14.400.000 €.

Inversión Prevista Total..... 21.000.000 €.

5.8.- INSTALACIÓNS PRIVADAS CONCERTADAS.

Existe na cidade un déficit de instalacións deportivas de alta calidade. Ximnasios de élite, como os que existen noutras cidades do noso entorno, con dotacións de alto nivel, espazos onde é posible practicar unha gran diversidade de disciplinas deportivas e que a súa vez están preparadas para o ocio e o descanso en igual medida. Este tipo de instalacións non poden ser promovidas polas autoridades municipais, pero pódese favorecer a implantación das mesmas mediante colaboración municipal con empresas privadas...

5.9.- PROGRAMA DE MANTEMENTO.

Como se observou nas fichas adicadas as instalacións existentes, moitas delas atópanse degradadas por un escaso mantemento, tanto as cubertas dos polideportivos como os campos de fútbol. Por iso, e entendendo que gran parte deste mantemento non corresponde os operarios municipais nin ós usuarios, senon que corresponde a empresas especializadas, e que coa mellora das instalacións tamén subirán os gastos de mantemento especializado, establécese un cálculo estimado ó longo de todo o periodo que abarca este plan. Un gasto fixo –que variará ó longo do tempo- para a mellora das instalacións existentes e para mantemento das novas.

Coidamos que é da maior importancia redactar un Plan de Mantemento de tódalas instalacións, con prazos e presupostos fixos. Así, coidamos que a inversión de mantemento específico e especializado dunha instalación deportiva, incluíndo melloras necesarias, debería supor un 1,5 % anual da inversión inicial, así partindo da inversión realizada e engadindo a prevista darán os resultados das necesidades presupuestarias en mantemento para os vindeiros anos, aínda que reiteramos a necesidade de redactar un Plan específico para este tema.

5.9.1.- INVERSIÓN EN MANTEMENTO ESTIMADA NO PRIMEIRO ANO.

Inversión Prevista en Execución Material360.000 €.
Inversión Prevista Total.....540.000 €.

Ademáis disto, existen unhas necesidades actuais que habería que contemplar nestes primeiros anos.

5.9.2.- REPARACIÓN OU REPOSICIÓN DAS CUBERTAS EN POLIDEPORTIVOS EXISTENTES.

Inversión Prevista en Execución Material 1.800.000 € .
Inversión Prevista Total..... 2.700.000 €.

**5.9.3.- MELLORAS DE URBANIZACIÓN. MELLORAS VARIAS EN POLIDEPORTIVOS
CUBERTOS.**

En polideportivos cubertos.

Inversión Prevista en Execución Material240.000 €.
Inversión Prevista Total.....360.000 €.

**5.9.4.- MELLORAS DE URBANIZACIÓN. MELLORAS VARIAS NAS PISTAS DE
ATLETISMO.**

Inversión Prevista en Execución Material600.000 €.
Inversión Prevista Total.....900.000 €.

**5.9.5.- MELLORAS DE URBANIZACIÓN. MELLORAS VARIAS NAS ZONAS DE XOGO
AUTORREGULADO.**

Inversión Prevista en Execución Material60.000 €.
Inversión Prevista Total.....90.000 €.